

EL MUNICIPIO, LA INDUSTRIA
EXTRACTIVA Y EL DESARROLLO
SOSTENIBLE, EN GUATEMALA Y
AMERICA LATINA

ROKAEL CARDONA

MUNICIPIO, INDUSTRIA EXTRACTIVA Y DESARROLLO SOSTENIBLE

ROKAEI CARDONA

La institucionalidad democrática del municipio se vio fortalecida por los mandatos de los Acuerdos de Paz...

El papel del municipio en el desarrollo sostenible ha sido reconocido, desde la primera cumbre mundial de la tierra (1974)

LA LEY DE MINERÍA Y LA TRILOGÍA DE LEYES DE DESCENTRALIZACION

La ley de Minería (Decreto Ley 48-97 y el Acuerdo Gubernativo 176-2001) incorpora poco al municipio como entidad autónoma de derecho público.

LA LEY DE MINERÍA Y LA TRILOGÍA DE LEYES DE DESCENTRALIZACION

No recoge los principios de los acuerdos de paz que la trilogía de leyes desarrollan en materia de desarrollo local, participación ciudadana, descentralización, autonomía y naturaleza multicultural del municipio. Y de manera especial lo relacionado a las consultas comunitarias reguladas en el Código Municipal...

CONSULTAS COMUNITARIAS EN LAS LEYES DE MINERIA

BRASIL: SI

COLOMBIA: SI

BOLIVIA: SI

ECUADOR: SI

CHILE: SI (en proceso)

BOLIVIA, ECUADOR, CHILE,
BRASIL

**CARÁCTER ESTRATÉGICO
DE LOS RECURSOS
MINERALES**

REPARTO MAS EQUITATIVO DE LOS BENEFICIOS DE LA INDUSTRIA MINERA

CHILE (33% Estado +
participación de las
comunas)

REPARTO MAS EQUITATIVO DE LOS BENEFICIOS DE LA INDUSTRIA MINERA

BOLIVIA

*Ley 535 de Minería y
Metalurgia, promulgada
28.05.2014

REPARTO MAS EQUITATIVO DE LOS BENEFICIOS DE LA INDUSTRIA MINERA

BOLIVIA:

EMPRESAS DEL ESTADO,
COOPERATIVAS, GOBIERNOS
DEPARTAMENTALES Y
MUNICIPIOS

BRASIL

**LAS COOPERATIVAS TIENEN PRIORIDAD
EN LA EXTRACCION DE MINERALES
PRECIOSOS.**

**LAS COMUNIDADES INDIGENAS
GOZAN DE ESPECIAL PROTECCION
EN MATERIA MINERA**

BRASIL Y CHILE

**HAY PROGRAMAS DE
DESARROLLO PARA
MUNICIPIOS MINEROS**

BOLIVIA

Se declara de carácter
estratégico y de prioridad
nacional la industrialización
de minerales y metales
producidos en el territorio
nacional.

BOLIVIA

“El nivel central del Estado con participación de los gobiernos autónomos departamentales y municipales, mediante empresas públicas intergubernamentales, podrán dedicarse a la actividad de transformación con fines industriales en base a minerales y metales producidos por los actores productivos mineros...”

NICARAGUA

**CONSULTA A LOS GOBIERNOS LOCALES
SOBRE LAS CONCESIONES DE INDUSTRIA
EXTRACTIVAS**

**COMISIONES MIXTAS GOBIERNO
CENTRAL=MUNICIPALIDADES**

GUATEMALA

DERECHOS MINEROS

DE EXPLORACION

O EXPLOTACION

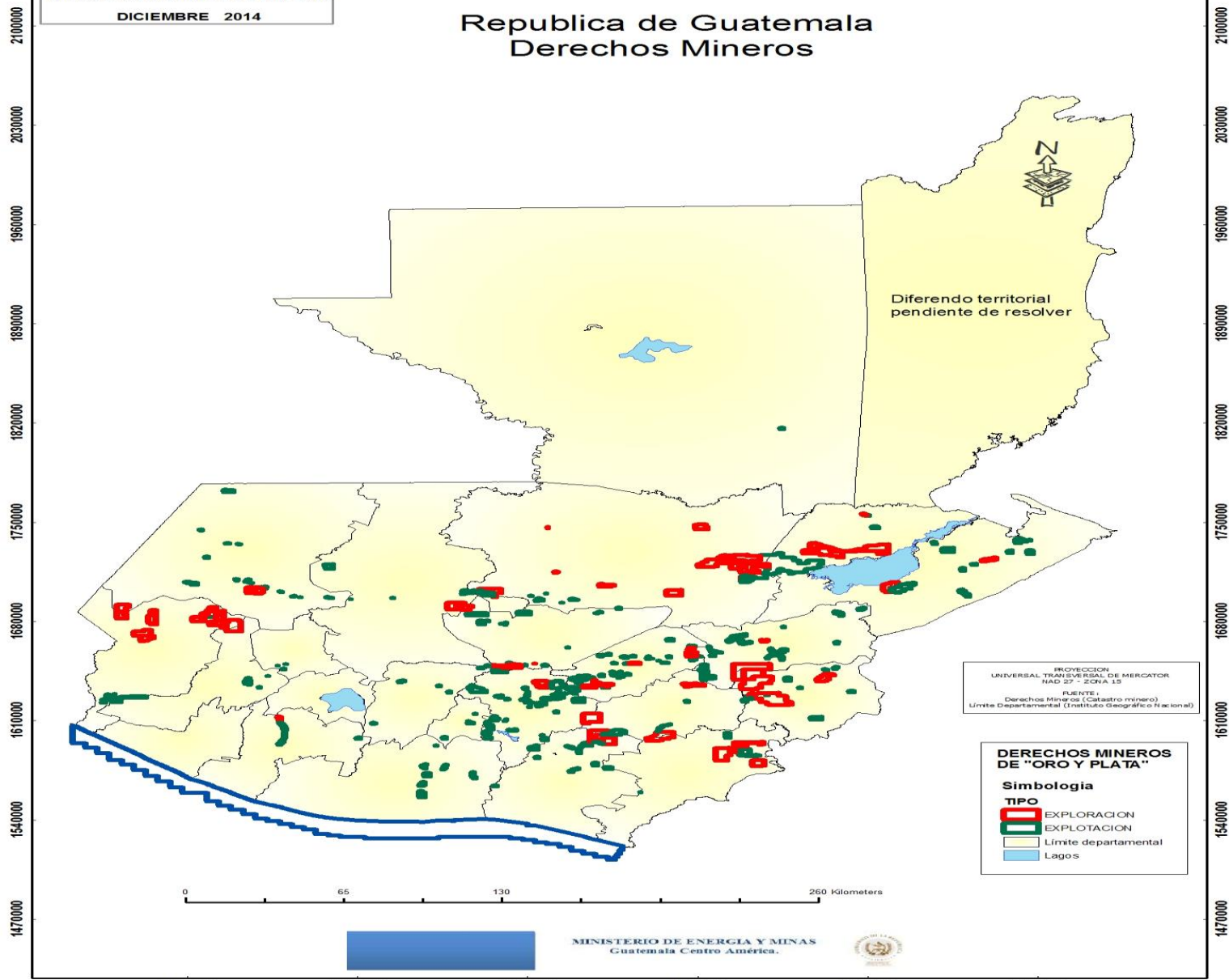
FEBRERO 2015

MEM

630000 700000 770000 840000 910000 980000

MINISTERIO DE ENERGIA Y MINAS
DIRECCION GENERAL DE MINERIA
DICIEMBRE 2014

Republica de Guatemala Derechos Mineros



PROYECCION
UNIVERSAL TRANSVERSAL DE MERCATOR
RAO 27° - ZONA 13

FUENTE:
Derechos Mineros (Catastro minero)
Límite Departamental (Instituto Geográfico Nacional)

DERECHOS MINEROS DE "ORO Y PLATA"

Simbología

	EXPLORACION
	EXPLOTACION
	Límite departamental
	Lagos

0 65 130 260 Kilometers

630000 700000 770000 840000 910000 980000

LICENCIAS DE MINERIA METALICA POR DEPARTAMENTOS, ENERO 2015

DEPARTAMENTO	CLASE DE MINERIA (EXPLORACION o EXPLOTACION)		
	TOTAL	NO METALICA	METALICA
GUATEMALA	78	74	4
EL PROGRESO	56	54	3
SANTA ROSA	15	13	2
QUETZALTENANGO	12	11	1
SAN MARCOS	19	7	12
HUEHUETENANGO	30	13	17
QUICHE	19	16	3
BAJA VERAPAZ	21	17	4
ALTA VERAPAZ	29	19	10
IZABAL	26	18	8
ZACAPA	26	21	5
CHIQUIMULA	16	08	8
JALAPA	13	08	5
JUTIAPA	15	09	6
TOTAL PAIS	412	326	86

FUENTE: CATASTRO MINERO MEM 2015.

DERECHOS MINEROS

TOTAL: 412

MINERALES NO METALICOS: 326

MINERALES METALICOS: 86

**(Oro, Plata, Cobre, Níquel, Plomo,
Hierro y óxido de hierro,**

Antimonio, Cromo)

VALOR DE LA PRODUCCION

GUATEMALA 2012 (MEM)

TOTAL: US\$ 592 M

MINERALES NO METALICOS: 27 M

MINERALES METALICOS: 565 M

(95%)

DERECHOS MINEROS

MINERALES METALICOS

SAN MARCOS 12

San Miguel Ixtahuacán, Sipacapa, Tacaná,
San José Ojetenam, Tajumulco, Ixchiguán,
Concepción Tutuapa, Tejutla,
Comitancillo, San Marcos.

Area **MAM**

DERECHOS MINEROS

MINERALES METALICOS

SAN MARCOS 12

**(ORO, PLATA, NIQUEL, COBALTO,
CROMO, COBRE, PLOMO, ZINC,
ANTIMONIO)**

Area **MAM**

DERECHOS MINEROS

MINERALES METALICOS

HUEHUETENANGO

17 CONCESIONES

**Solo tres licencias son de oro y plata
(San Sebastián Huehuetenango,
Tectitán, Santa Bárbara).**

Area **MAM**

DERECHOS MINEROS

MINERALES METALICOS

ALTA VERAPAZ 10 CONCESIONES

**San Pedro Carchá, San Juan Chamelco,
Tucurú, Cobán, Cahabón, Senahú,
Panzós**

**(ORO, PLATA, COBRE, PLOMO, CROMO,
NIQUEL, COBALTO, URANIO Y ALUMINIO)**

Area: KEKCHI

DERECHOS MINEROS

MINERALES METALICOS

BAJA VERAPAZ 4 CONCESIONES

**(ORO, PLATA, COBRE, PLOMO, CROMO,
NIQUEL, COBALTO)**

Principalmente Cubulco, en menor medida Purulha. Cubulco y Rabinal también son ricos en Barita.

Area: POCOMCHI

DERECHOS MINEROS
MINERALES METALICOS

IZABAL 8 CONCESIONES

**(Niquel, Oro, hierro, plata, cobre, plomo,
cobalto)**

El Estor, Livingston y los Amates

**Areas: KEKCHI Y
GARIFUNA**

DERECHOS MINEROS MINERALES METALICOS

ZACAPA: 8 CONCESIONES

ORO, COBRE, PLATA, PLOMO Y CINC,

PLATINO. PRINCIPALMENTE EN

CABANIAS, HUITÉ, ZACAPA, USUMATLAN,
RIO HONDO, GUALAN.

No Indígena

DERECHOS MINEROS
MINERALES METALICOS

JALAPA: 5 CONCESIONES

ORO, PLATA, NIQUEL, COBALTO, CROMO,

COBRE, PLOMO, ZINC, ANTIMONIO

MATAQUESCUINTLA, SAN CARLOS ALZATATE,
JALAPA Y MONJAS

POKOMAM ORIENTAL

Los diversos actores del poder local, especialmente las comunidades indígenas deben tener mayor participación en las políticas públicas que orienten las industrias extractivas, para que los beneficios económicos puedan ser compartidos con equidad entre el Estado y todos los actores locales.

Para que se establezcan
conjuntamente parámetros
que garanticen la
sustentabilidad ambiental y la
sostenibilidad social de esos
proyectos.

Es necesario crear un clima de governabilidad y gobernanza que permita el diálogo, la negociación y la prevención de los conflictos.

EL RECONOCIMIENTO Y EL RESPETO A LA
PARTICIPACION LIBRE E INFORMADA DE
LAS COMUNIDADES

EL DERECHO AL DESARROLLO